



# “มารู้จัก สารสไตรีนโมโนเมอร์ กันเถอะ”



**สารสไตรีนโมโนเมอร์ (Styrene Monomer)** เป็นของเหลวใส ไม่มีสี มีกลิ่นเฉพาะตัว จัดเป็นสารตั้งต้นที่ใช้ในการเตรียมโพลีเมอร์ในการนำไปใช้ในการผลิตอย่างสังเคราะห์ พลาสติก เรซิน โฟม สารเคลือบ เป็นต้น เป็นสารเชิงประกอบนำไปผลิตร่วมกับสารเคมีอื่นๆ เป็นชิ้นส่วนรถยนต์ ของใช้ในบ้าน และบรรจุภัณฑ์ต่างๆ สารสไตรีนโมโนเมอร์เป็นสารเคมีอันตราย มีสูตรทางเคมี  $C_8H_8$  และ CAS Number 100-42-5 โดยจัดเป็นของเหลวไวไฟ มีจุดวาบไฟ 31 องศาเซลเซียส และผสมเข้ากับน้ำไม่ได้ เป็นสารที่มีผลต่อสุขภาพ ทั้งต่อการสัมผัสทางร่างกาย และทางเดินหายใจ

อุบัติเหตุจากการรั่วไหลและเกิดเพลิงไหม้จากสารสไตรีนโมโนเมอร์ เคยเกิดขึ้นในปี 2548 โดยรั่วไหลจากถังบรรจุขนาด 90,000 ลิตร บนรถไฟขนส่ง ที่สหรัฐอเมริกา ต่อมาในปี 2562 เกิดเพลิงไหม้บนเรือบรรทุกสารเคมีประเภทहालीดี และในปี 2563 มีการรั่วไหลของสารจากถังบรรจุในประเทศอินเดีย และเมื่อวันที่ 5 กรกฎาคม 2564 มีการรั่วไหลของสารเคมี ทำให้เกิดเพลิงไหม้และการระเบิดขึ้น ของโรงงานอุตสาหกรรมแห่งหนึ่ง ในชอยกิ่งแก้ว 21 อ.บางพลี จ.สมุทรปราการ

จากเหตุการณ์ดังกล่าวพบว่า **สารสไตรีนโมโนเมอร์เป็นสารเคมีไวไฟ** ดังนั้นไม่ควรจัดเก็บและใช้งานใกล้กับแหล่งที่มีความร้อนและประกายไฟ ห่างจากพื้นที่สูบบุหรี่ และจัดเก็บในภาชนะบรรจุที่ปิดสนิท และพื้นที่ที่มีการควบคุมมิให้เกิดประกายไฟ (Explosion-proof Electrical / Non-sparking Tool) ตลอดจนพื้นที่จัดเก็บและใช้งานต้องมีระบบการระบายอากาศที่ดี



หากเกิดการสูดดมสารดังกล่าวจะเกิดการระคายเคืองต่อระบบทางเดินหายใจ มีอาการปวดศีรษะ มึนงง หายใจลำบาก หากเข้าตา หรือสัมผัสโดนผิวหนังจะทำให้เกิดการระคายเคือง



## การโต้ตอบสถานการณ์

สำหรับเพลิงไหม้ที่มีขนาดเล็ก ควรเลือกใช้ถังดับเพลิงประเภทก๊าซคาร์บอนไดออกไซด์ ผงเคมีแห้ง หรือโฟมปิดคลุม ห้ามดับเพลิงด้วยน้ำโดยเด็ดขาด ผู้ที่ดับเพลิงหรือผู้เผชิญเพลิงต้องสวมใส่ชุดคุ้มครองความปลอดภัยส่วนบุคคลในการตอบโต้และระงับเหตุที่เหมาะสม เช่น หน้ากากกันไอระเหยสารเคมี ชุดป้องกันสารเคมี และต้องมีความรู้ด้านเทคนิคในการดำเนินการและโต้ตอบเหตุฉุกเฉิน หากพบผู้ประสบภัยสลับหรือหมดสติ ให้ทำการเคลื่อนย้ายไปยังพื้นที่ที่มีการระบายอากาศดี ทำการปฐมพยาบาล และนำส่งโรงพยาบาลโดยทันที

## ข้อควรปฏิบัติหากอยู่ในพื้นที่ประสบภัย



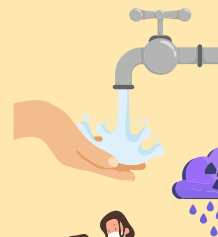
### 1. ตั้งสติ ไม่ตื่นตระหนก

สวมใส่อุปกรณ์คุ้มครองความปลอดภัยส่วนบุคคล เช่น หน้ากากอนามัยแบบที่มีคาร์บอน



### 2. ออกจากพื้นที่อันตราย

อพยพไปยังบริเวณที่ปลอดภัย ไม่อยู่ใต้ทิศทางลม



### 3. ระงับการปนเปื้อนจากสารเคมี

- หากมีการสัมผัสกับไอระเหย/ควันจากสารเคมี ให้รีบชำระล้างอวัยวะที่ถูกสัมผัสด้วยน้ำสะอาดอย่างน้อย 15 นาที หากมีอาการรุนแรงรีบพบแพทย์โดยทันที
- ไม่ควรนำน้ำฝนหรือน้ำจากแหล่งน้ำธรรมชาติในพื้นที่ใกล้จุดเกิดเหตุมาใช้ในการอุปโภค บริโภค เนื่องจากอาจมีการปนเปื้อนของสารเคมี



### 4. ดูแลสุขภาพตนเองและครอบครัว

มีการเฝ้าระวังสุขภาพร่างกายอยู่เสมอ



### 5. ติดตามสถานการณ์การแจ้งเตือน

ติดตามข่าวสารอย่างใกล้ชิด เพื่อรับรู้สถานการณ์อยู่ตลอดเวลา



### 6. เตรียมพร้อมสู่ภาวะปกติ

ย้ายกลับที่ตั้ง เมื่อได้รับการแจ้งจากหน่วยงานที่เกี่ยวข้อง เมื่อสถานการณ์กลับสู่ภาวะปลอดภัย



สถาบันส่งเสริมความปลอดภัย อาชีวอนามัย และสภาพแวดล้อมในการทำงาน (องค์การมหาชน)



www.tosh.or.th



สสปท-TOSH