



ด้วยสถาบันส่งเสริมความปลอดภัย อาชีวอนามัย และสภาพแวดล้อมในการทำงาน (องค์การมหาชน) หรือ สสพท. เป็นหน่วยงานภายใต้การกำกับดูแลของรัฐมนตรีว่าการกระทรวงแรงงาน โดยมีภารกิจเพื่อส่งเสริม พัฒนา องค์ความรู้ นวัตกรรม และให้บริการวิชาการด้านความปลอดภัย อาชีวอนามัย และสภาพแวดล้อมในการทำงาน สสพท. จึงได้จัดทำโครงการพัฒนานวัตกรรมด้านความปลอดภัยและอาชีวอนามัยขึ้น เพื่อส่งเสริมการพัฒน่องค์ ความรู้ นวัตกรรมด้านความปลอดภัย อาชีวอนามัย และสภาพแวดล้อมในการทำงาน ในการสร้างความตระหนักถึง ความสำคัญในการใช้นวัตกรรมป้องกันและแก้ไขปัญหาการประสบอันตรายหรือเจ็บป่วยจากการทำงานให้กับ ผู้ปฏิบัติงานอย่างเป็นระบบและก่อให้เกิดความปลอดภัยสูงสุด

ในปี พ.ศ. 2564 สสพท. ได้เปิดให้สถานประกอบกิจการที่พัฒนานวัตกรรมด้านความปลอดภัยและอาชีวอนามัย ร่วมส่งโครงการเข้าร่วมการพิจารณาจากผู้ทรงคุณวุฒิ เพื่อสร้างองค์ความรู้ และส่งเสริมงานนวัตกรรมด้านความ ปลอดภัยและอาชีวอนามัย จุดประกายแนวคิดการพัฒนาในการแก้ปัญหาและป้องกันการประสบอันตรายหรือ เจ็บป่วยจากการทำงานได้อย่างเป็นระบบ ซึ่งผลงานนวัตกรรมที่ได้รับรางวัลชนะเลิศ ได้แก่ ระบบรายงานจุดเสี่ยง อันตราย และความปลอดภัยออนไลน์ (Safety Good Catches Program Online) จากบริษัท เวสเทิร์น ดิจิตอล สตอเรจ เทคโนโลยีส์ (ประเทศไทย) จำกัด เพื่อให้เกิดการพัฒนาอย่างต่อเนื่องและสามารถเผยแพร่ให้กลุ่มสถาน ประกอบกิจการขนาดกลางและขนาดเล็กมีเครื่องมือที่สามารถใช้งานในการระบุจุดเสี่ยงอันตราย การประเมิน ความเสี่ยง การติดตามการแก้ไขจุดเสี่ยงอันตราย รวมไปถึงการสื่อสารย้อนกลับให้ผู้รายงานจุดเสี่ยงทราบได้อย่าง มีประสิทธิภาพ และสามารถทำให้เกิดความปลอดภัยแก่ผู้ปฏิบัติงานอย่างสูงสุด

จากพระราชบัญญัติความปลอดภัย อาชีวอนามัย และสภาพแวดล้อมในการทำงาน พ.ศ.2554 ในมาตรา 6 ลูกจ้างมีหน้าที่ร่วมมือกับนายจ้างในการดำเนินงานด้านความปลอดภัยในการทำงาน มาตรา 21 ลูกจ้างมีหน้าที่ดูแล สภาพแวดล้อมในการทำงานตามมาตรฐานที่กำหนด ถ้าพบข้อบกพร่อง หรือชำรุดเสียหาย และไม่สามารถแก้ไขได้ด้วย ตนเอง ให้แจ้งเจ้าหน้าที่ความปลอดภัยในการทำงาน หัวหน้างาน หรือผู้บริหาร ทำให้เห็นว่าบุคลากรขององค์กรอัน ได้แก่ลูกจ้างไม่ว่าในตำแหน่งงานใดมีหน้าที่ต้องช่วยดูแลความปลอดภัยให้กับตัวเอง เพื่อนร่วมงานและองค์กรเองดังนั้น จึงมีความจำเป็นอย่างยิ่งที่ลูกจ้างควรต้องมีเครื่องมือหรืออุปกรณ์ที่ช่วยให้การแจ้งหรือรายงานเจ้าหน้าที่ความปลอดภัย

ในการทำงาน หัวหน้างาน หรือผู้บริหารให้ทราบถึงจุดเสี่ยง หรือการปฏิบัติงานที่ก่อให้เกิดความเสี่ยง เพื่อจะได้มีการป้องกันแก้ไขความเสี่ยงเหล่านั้นก่อนที่จะเกิดความสูญเสีย ไม่ว่าจะมากหรือน้อยก็ตาม

ดังนั้น เพื่อให้เกิดความสอดคล้องกับพระราชบัญญัติความปลอดภัย อาชีวอนามัย และสภาพแวดล้อมในการทำงาน พ.ศ. 2554 รวมไปถึงสอดคล้องกับข้อกำหนดตามมาตรฐานการจัดการด้านความปลอดภัย อาชีวอนามัย และสภาพแวดล้อมในการทำงาน TOSH-OSHMS หรือ ISO 45001 ตอบสนองต่อนโยบายการลดใช้ปริมาณกระดาษและส่งเสริมการมีส่วนร่วมด้านความปลอดภัยและอาชีวอนามัยของคนภายในองค์กร สสพท. ร่วมกับสถาบันเทคโนโลยีไทย-ญี่ปุ่น และบริษัท เวสเทิร์น ดิจิตอล สตอเรจ เทคโนโลยีส์ (ประเทศไทย) จำกัด ออกแบบวิเคราะห์ และพัฒนาระบบเว็บแอปพลิเคชันรายงานจุดเสี่ยงอันตรายด้านความปลอดภัยและอาชีวอนามัยและประเมินความเสี่ยงขั้นต้น

1. การพัฒนาและการติดตั้งแพลตฟอร์มระบบรายงานจุดเสี่ยงอันตรายและประเมินความเสี่ยงขั้นต้น

การพัฒนาแพลตฟอร์มระบบรายงานจุดเสี่ยงอันตรายและประเมินความเสี่ยงขั้นต้น เริ่มต้นจากการวิเคราะห์และออกแบบระบบซึ่งได้นำทฤษฎีของ SDLC มาประยุกต์ใช้เป็นแนวทางในการพัฒนา โดยฟังก์ชันความต้องการของระบบ (Functional Requirement) จะใช้แผนภาพไดอะแกรมเป็นเครื่องมือในการอธิบายดังนี้

2.1 Use Case Diagram

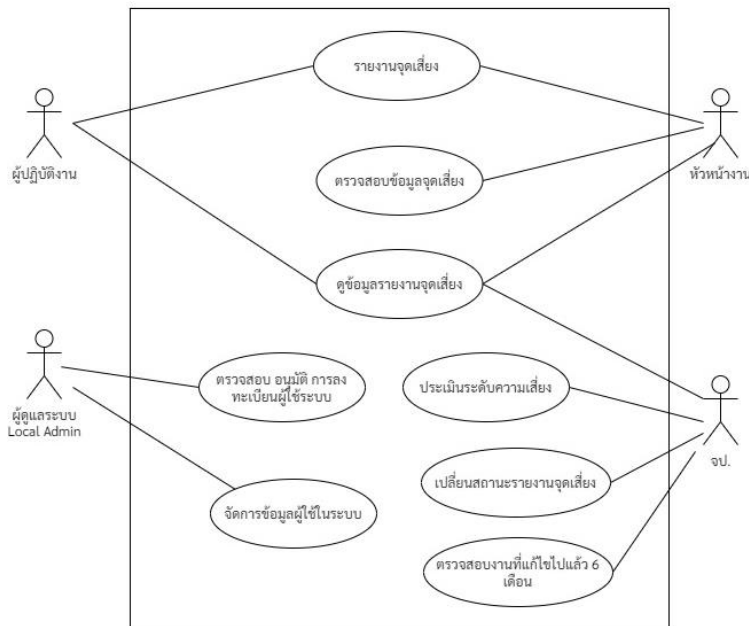
จาก Use Case Diagram ในภาพที่ 1 จะประกอบด้วย Actor ที่แสดงถึงผู้เกี่ยวข้องกับระบบและ Use Case เพื่อแสดงถึงเหตุการณ์เกิดขึ้นระหว่างผู้ใช้กับระบบดังนี้

Actor ประกอบด้วย

- 1) ผู้ปฏิบัติงาน คือ ผู้ใช้งานระบบทั่วไป ที่มีหน้าที่ในการรายงานความเสี่ยง แก่หัวหน้างาน ซึ่งได้แก่บุคลากรต่างๆ ภายในองค์กร
- 2) หัวหน้างาน คือ ผู้ใช้งานระบบที่ได้รับสิทธิ์ในการคัดกรองรายงานความเสี่ยงจากผู้ปฏิบัติงาน ก่อนส่งรายงานต่อให้แก่เจ้าหน้าที่ความปลอดภัย ได้แก่ บุคลากรที่ทำหน้าที่เป็นคณะกรรมการความเสี่ยงขององค์กร
- 3) เจ้าหน้าที่ความปลอดภัยในการทำงาน (จป.) คือ ผู้ใช้งานระบบที่ทำหน้าที่ประเมินระดับความเสี่ยงจากรายงานที่ได้รับ ได้แก่ บุคลากรที่ทำหน้าที่เป็น จป. หรือ ผู้มีหน้าที่หรือถูกมอบหมายในการดูแลเรื่องความปลอดภัยของสถานประกอบกิจการ
- 4) ผู้ดูแลระบบ คือ ผู้ใช้งานระบบที่มีสิทธิ์เข้าถึงการทำงานด้านข้อมูลผู้ใช้งาน สามารถจัดการข้อมูลผู้ใช้งานระบบได้ ได้แก่ บุคลากรด้านไอที หรือ ผู้ได้รับมอบหมายให้ดูแลระบบรายงานจุดเสี่ยงฯ

Use Case Diagram ประกอบด้วย

- 1) รายงานจุดเสี่ยง คือ การบันทึกข้อมูลสิ่งที่เป็นความเสี่ยงและอันตรายที่พบเห็นภายในพื้นที่ขององค์กร
- 2) ตรวจสอบข้อมูลจุดเสี่ยง คือ การตรวจสอบรายงานจุดเสี่ยง โดยหัวหน้างานว่าสิ่งที่ได้รับรายงานมานั้นเป็นการรายงานที่ซ้ำซ้อนกับรายงานที่มีมาก่อนหน้านี้หรือไม่ และสมควรรายงานต่อให้กับเจ้าหน้าที่ความปลอดภัยได้รับทราบหรือไม่
- 3) ดูข้อมูลรายงานจุดเสี่ยง คือ การเข้าดูรายงานจุดเสี่ยงเพื่อให้เห็นข้อมูลล่าสุด เช่น ระดับความเสี่ยงที่ได้รับการประเมิน สถานะของรายงานและความคืบหน้าของการแก้ไข เพื่อประโยชน์ในการติดตามงานด้านการจัดการความเสี่ยง
- 4) ประเมินระดับความเสี่ยง คือ ขั้นตอนในการประเมินความเสี่ยงหลังจากได้รับรายงานจุดเสี่ยงของเจ้าหน้าที่ความปลอดภัย เพื่อการบริหารจัดการความเสี่ยงต่างๆ
- 5) เปลี่ยนสถานะรายงานจุดเสี่ยง คือ การเปลี่ยนสถานะรายงานเพื่อแจ้งให้ทราบถึงสถานะล่าสุดของรายงานจุดเสี่ยงนั้นๆ ว่ามีความคืบหน้าในการดำเนินงานด้านการบริหารจัดการความเสี่ยงถึงขั้นตอนใดแล้ว
- 6) ตรวจสอบงานที่แก้ไขไปแล้ว 6 เดือน คือ การติดตามตรวจสอบรายงานความเสี่ยงนั้นหลังจากผ่านไป 6 เดือน ว่ามีการดำเนินการเรียบร้อยแล้วหรือไม่ หรือมีโอกาสที่จะเกิดความเสี่ยงเพิ่มขึ้นอีกหรือไม่หลังดำเนินการแก้ไขแล้ว
- 7) ตรวจสอบ อนุมัติ การลงทะเบียนผู้ใช้ระบบ คือ การที่ผู้ดูแลระบบเข้ามาทำการตรวจสอบการลงทะเบียนของผู้ที่ต้องการใช้งานระบบ และทำการอนุมัติให้ผู้ใช้งานมี User Account ในการเข้าใช้งานระบบได้
- 8) จัดการข้อมูลผู้ใช้ในระบบ คือ การจัดการข้อมูลต่างๆ ของผู้ใช้งานระบบทั้งการเพิ่ม ลบ แก้ไข ปรับหน้าที่ของ User Account ให้เหมาะสมกับหน้าที่เจ้าของ Account เป็นต้น

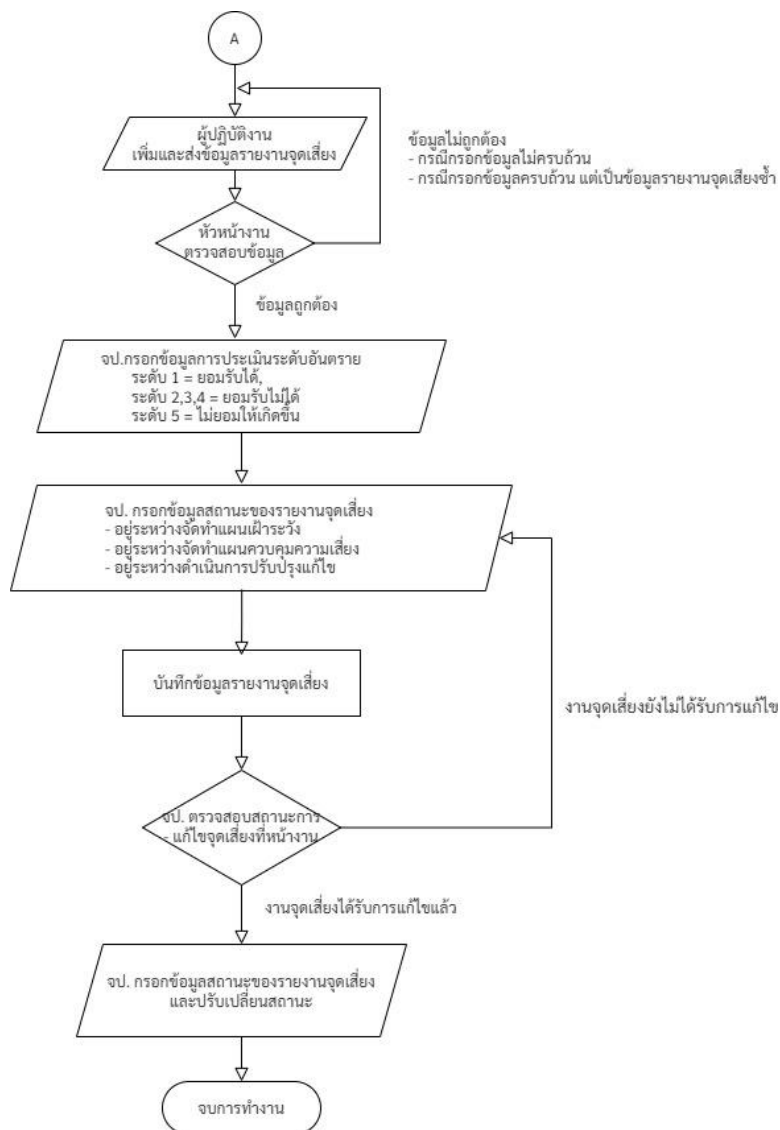


ภาพที่ 1 Use Case Diagram

2. การทำงานของแพลตฟอร์มระบบรายงานจุดเสี่ยงอันตรายและประเมินความเสี่ยงขั้นต้น

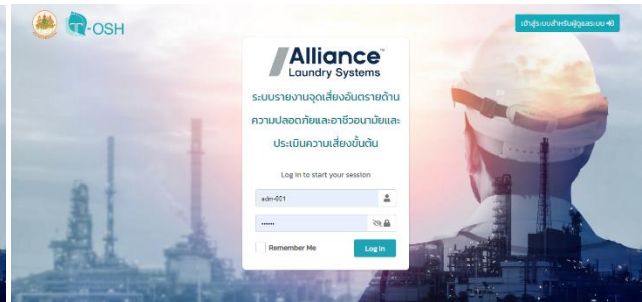
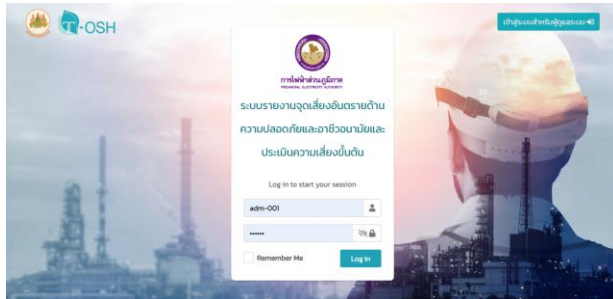
สำหรับกระบวนการทำงานของระบบกับผู้มีส่วนเกี่ยวข้องกับระบบจะแสดงในภาพที่ 2 ซึ่งเป็นแผนภาพ Flowchart ที่แสดงถึงขั้นตอนและเงื่อนไขในการทำงานหลักของผู้ใช้ในระดับต่าง ๆ ที่เกี่ยวข้องกับระบบ โดยมีการทำงานหลักดังต่อไปนี้

- 1) การเข้าสู่ระบบ
- 2) การเพิ่มรายงานจุดเสี่ยง
- 3) การตรวจสอบรายงานจุดเสี่ยง
- 4) การประเมินรายงานจุดเสี่ยง



ภาพที่ 2 Flowchart กระบวนการทำงานและเงื่อนไขของการทำงานระบบ

- 1) ผู้ปฏิบัติงานหรือผู้ใช้ระดับอื่นๆ ที่มีสิทธิ์ทำการเพิ่มรายงานจุดเสี่ยงเข้าระบบและส่งให้หัวหน้างาน
- 2) หัวหน้างานทำการตรวจสอบรายงานจุดเสี่ยงของผู้ปฏิบัติงาน
 - ก. หัวหน้างานเห็นว่ารายงานถูกต้อง ทำการอนุมัติรายงาน เพื่อส่งต่อไปให้ จป.
 - ข. หัวหน้างานเห็นว่ารายงานไม่ถูกต้อง หรือมีความซ้ำซ้อนทำการปฏิเสธรายงาน ระบบแจ้งให้ ผู้ปฏิบัติงานทราบ (กลับไปขั้นตอนที่ 1)
- 3) เจ้าหน้าที่ความปลอดภัยในการทำงาน (จป.) ทำการประเมินระดับอันตราย (5 ระดับ)
- 4) เจ้าหน้าที่ความปลอดภัยในการทำงาน (จป.) กำหนดสถานะของรายงานจุดเสี่ยง
- 5) เจ้าหน้าที่ความปลอดภัยในการทำงาน (จป.) บันทึกรายงานจุดเสี่ยง
- 6) เจ้าหน้าที่ความปลอดภัยในการทำงาน (จป.) ตรวจสอบการแก้ไขจุดเสี่ยงที่หน้างาน
 - ก. มีการแก้ไขจุดเสี่ยงแล้ว เจ้าหน้าที่ความปลอดภัยในการทำงาน (จป.) แก้ไขสถานะของรายงานเป็น ปรับปรุงแก้ไขเสร็จสิ้น
 - ข. ยังไม่มีการแก้ไขจุดเสี่ยง เจ้าหน้าที่ความปลอดภัยในการทำงาน (จป.) ทำการติดตามงานและบันทึก สถานะของรายงานตามทีมงานที่ได้ตรวจสอบ (กลับไปขั้นตอนที่ 4)



TAKENAKA | ผู้ดูแลระบบ

online

- หน้าหลัก (Dashboard)
- ประเมินรายงานจุดเสี่ยง
- ตรวจสอบรายงานจุดเสี่ยง
- รายงานจุดเสี่ยงที่รับผิดชอบ
- เพิ่มรายงานจุดเสี่ยง
- รายงาน

หน้าหลัก (Dashboard)

0 รายงานจุดเสี่ยงที่รับผิดชอบ

0 รายงานจุดเสี่ยงที่ส่งตรวจสอบแล้ว

0 รายงานจุดเสี่ยงที่ไม่ผ่านอนุมัติ

40 รายงานจุดเสี่ยงทั้งหมดในระบบ

รายงานจุดเสี่ยงที่รับผิดชอบ (รายการล่าสุด)

ลำดับที่	ชื่อเรื่อง	สถานะ	วันที่สร้าง	วันที่แก้ไข	การจัดการ
ไม่พบข้อมูล					

[ดูเพิ่มเติม >>](#)

ระบบรายงานจุดเสี่ยงอันตรายด้านความปลอดภัยและอาชีวอนามัยและประเมินความเสี่ยงขั้นต้น | สถาบันส่งเสริมความปลอดภัย อาชีวอนามัย และสภาพแวดล้อมในการทำงาน (องค์การมหาชน) | ข้อมูลสถานประกอบการ
Copyright © 2022 TOSH. All rights reserved.

TAKENAKA | ผู้ดูแลระบบ

online

- หน้าหลัก (Dashboard)
- จัดการพื้นที่ปฏิบัติงาน
- จัดการพื้นที่จุดเสี่ยง
- จัดการฝ่าย
- จัดการแผนก
- จัดการพนักงาน
- จัดการหัวหน้างาน
- จัดการสิทธิ์การใช้งาน
- รายงาน
- ข้อมูลสถานประกอบการ

หน้าหลัก (Dashboard)

2 จัดการพื้นที่ปฏิบัติงาน [ดูทั้งหมด >](#)

2 จัดการพื้นที่จุดเสี่ยง [ดูทั้งหมด >](#)

2 จัดการฝ่าย [ดูทั้งหมด >](#)

2 จัดการแผนก [ดูทั้งหมด >](#)

16 จัดการพนักงาน [ดูทั้งหมด >](#)

2 จัดการหัวหน้างาน [ดูทั้งหมด >](#)

ระบบรายงานจุดเสี่ยงอันตรายด้านความปลอดภัยและอาชีวอนามัยและประเมินความเสี่ยงขั้นต้น | สถาบันส่งเสริมความปลอดภัย อาชีวอนามัย และสภาพแวดล้อมในการทำงาน (องค์การมหาชน) | ข้อมูลสถานประกอบการ
Copyright © 2022 TOSH. All rights reserved.